

## 元朗區議會

### 屯馬綫洪水橋站項目

#### 引言

本文件旨在向元朗區議會簡介屯馬綫洪水橋站項目的最新進展、相關社區聯絡工作，以及下一步有關鐵路方案刊憲的工作。

#### 背景

2. 屯馬綫洪水橋站是《鐵路發展策略 2014》建議的其中一個鐵路項目。應政府的邀請，香港鐵路有限公司（下稱「港鐵公司」）已於2021年展開屯馬綫洪水橋站項目的詳細規劃及設計工作。新的洪水橋站將服務洪水橋／厦村新發展區及鄰近地區的居民，提供直接往來洪水橋／厦村新發展區的鐵路連繫，並促進以鐵路為本的公共運輸發展。

3. 現時由洪水橋／厦村新發展區位置往返屯馬綫天水圍站或兆康站需依賴路面交通接駁，需時約 20 至 25 分鐘。洪水橋站落成啟用後，居民經鐵路由新發展區前往該兩個鐵路站各只需約 4 分鐘，大大縮減居民的交通時間。另外，由洪水橋站經屯馬綫連接東鐵綫過海段至會展站及金鐘站，預計分別需時約 41 分鐘及約 43 分鐘。居民及就業人士將可經洪水橋站接駁貫通香港、九龍及新界的鐵路網絡，享用可靠、便捷及環保的鐵路服務，同時節省社會整體的運輸時間，帶來龐大的社會效益。鐵路發展亦將優化洪水橋／厦村新發展區的發展潛力，創建宜居、宜業的環境。

## 屯馬綫洪水橋站

### 項目簡介

4. 屯馬綫洪水橋站項目是在現有天水圍站及兆康站之間的架空鐵路橋上興建一個新的車站。擬建的洪水橋站將位處現時亦園路附近（請參閱附圖一），屬兩層設計的地面車站，地面層及上層分別為車站大堂及月台（請參閱附圖二），車站出入口位置的設置將會配合洪水橋／厦村新發展區的相關基建發展的規劃，包括於洪水橋站附近設立的公共運輸交匯處和環保運輸服務系統等，方便乘客轉乘其他交通工具往來鄰近地區。

5. 洪水橋站的設計將揉合環保及可持續建築元素（請參閱附圖三），例如綠化外牆、天然通風、天台太陽能裝置、天然採光設計、雨水回收重用系統等，在減少碳排放、保護環境及提升能源效益的同時，亦帶來更舒適的社區環境。此外，洪水橋站亦將設有無障礙通道、育嬰室及洗手間，方便不同需要的乘客使用。

6. 洪水橋站將於現有屯馬綫的高架橋兩側增建車站結構。在營運中的鐵路綫上興建新車站是一項重大的挑戰。工程團隊會探討不同的建造方法，以盡量減低對屯馬綫日常運作的影響，包括在可行的情況下採用嶄新的建造方式，如裝配式設計（Design for Manufacture and Assembly (DfMA) approach）及組裝合成法（Modular Integrated Construction (MiC) approach），並在合適情況下應用預製組件方式來進行施工，減省現場施工工序之餘亦有助提升工地安全和對施工質素的管理。

7. 同時，為減低對屯馬綫日常運作的影響，部分位於或緊接現有屯馬綫的相關工序預計或需要安排於夜間非行車時段進行。港鐵公司

委託的顧問公司將會進行環境評審，制定合適的緩解措施以盡量減低工程對附近環境可能構成的影響，並符合相關法例的要求。

### 最新進展

8. 港鐵公司已於 2021 年 10 月陸續展開屯馬綫洪水橋站項目相關的詳細規劃、設計和其他前期工作（例如環境勘察工作、現有設施勘测工作、地質勘探工程及現有鐵路設施的保護工程）。

9. 洪水橋站的初步設計已大致完成。港鐵公司及相關政府部門現正草擬鐵路方案的刊憲文件。

10. 港鐵公司委託的顧問公司正就洪水橋站項目的建造工程及鐵路營運進行環境評審。初步評審顯示項目在實施合適的緩解措施後，將能符合環境相關法例的要求，並不會對附近環境造成不可接受的影響。港鐵公司預計約於2022年第四季按環境評審的建議提交有關申請予環境保護署審批。

11. 在路政署鐵路拓展處的協助下，港鐵公司一直與相關政府部門保持溝通，檢視有關地區的規劃情況及預測，以設計有關新鐵路站及規劃未來屯馬綫列車服務，及協調洪水橋站項目、洪水橋／厦村新發展區項目，以及區內由其他政府部門推展的工程項目。

### 社區聯絡工作

12. 港鐵公司在推展屯馬綫洪水橋站項目的同時，亦致力透過不同渠道連繫社區。港鐵公司會與相關持份者，包括附近居民及社區組織等，保持緊密聯繫和交流意見，並透過項目網頁（網址：<http://mtrhungshuikiu.hk>）、小冊子及海報等向公眾介紹洪水橋項目的最新資料（請參閱附圖四）。

13. 另外，路政署鐵路拓展處聯同港鐵公司已於 2022 年 7 月 21 日和 2022 年 9 月 10 日分別向厦村鄉鄉事委員會和屯門鄉事委員會簡介了屯馬綫洪水橋站項目的最新進展。厦村鄉鄉事委員會及屯門鄉事委員會均備悉屯馬綫洪水橋站項目將進行鐵路方案刊憲工作，並表示支持。

14. 港鐵公司會在洪水橋站項目的不同階段繼續與相關持份者保持緊密溝通，聆聽及回應他們對項目的意見及關注，以達成新鐵路項目更好地融入社區的目標。

#### 項目時間表及下一步工作

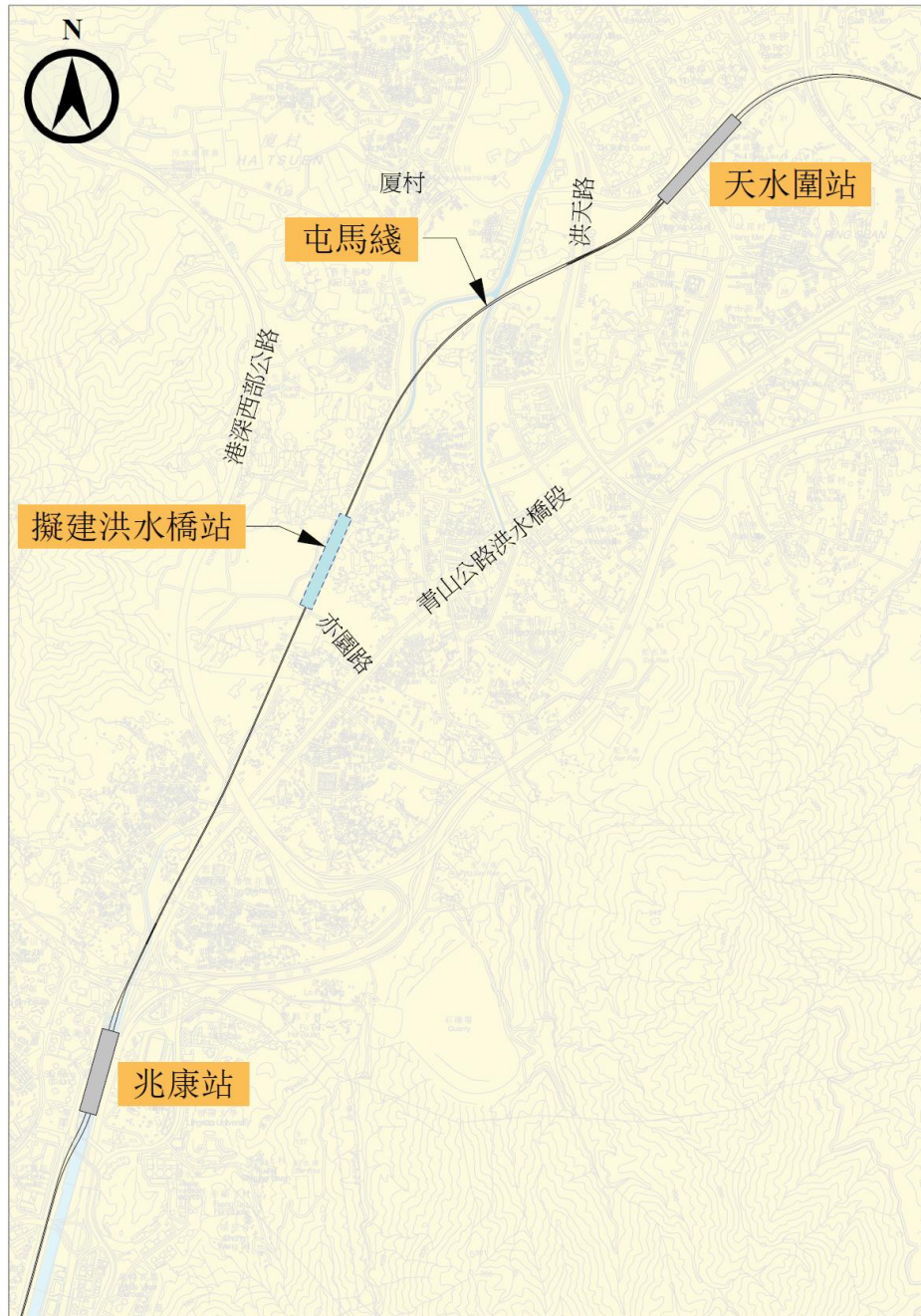
15. 根據項目的詳細規劃、設計、相關法定程序及公眾諮詢等工作的最新進展，屯馬綫洪水橋站項目的主體工程預計約於 2024 年展開，目標約於 2030 年竣工。

16. 為配合上述時間表，洪水橋站項目的鐵路方案預計約於 2023 年上半年或之前按《鐵路條例》（第 519 章）刊憲及諮詢公眾。

#### **總結**

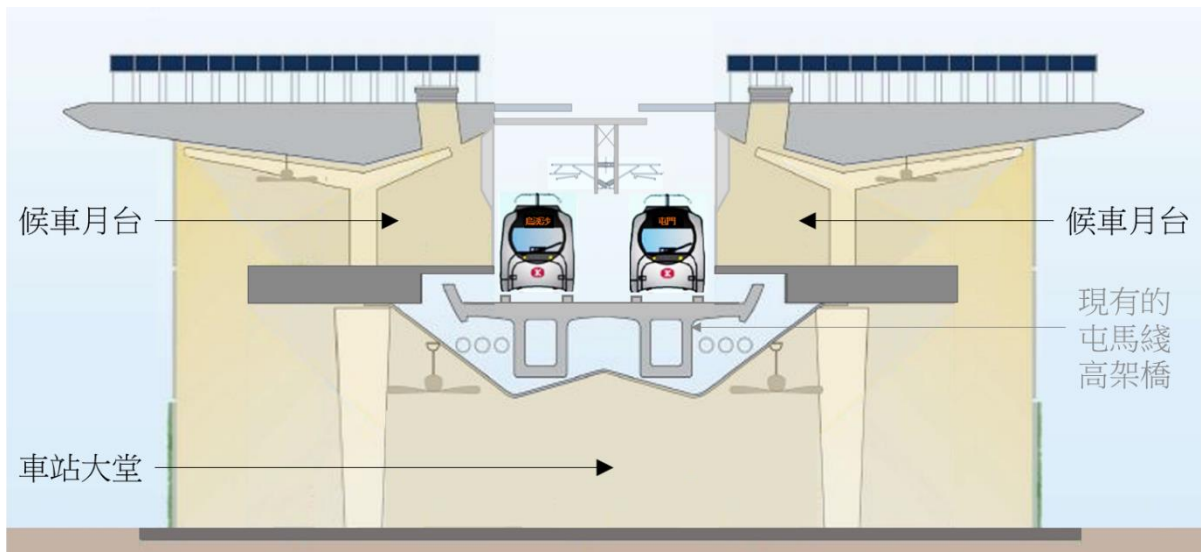
17. 請議員備悉上述屯馬綫洪水橋站項目的進展及下一步工作，並歡迎提供意見。

**路政署鐵路拓展處  
香港鐵路有限公司  
二零二二年十月**



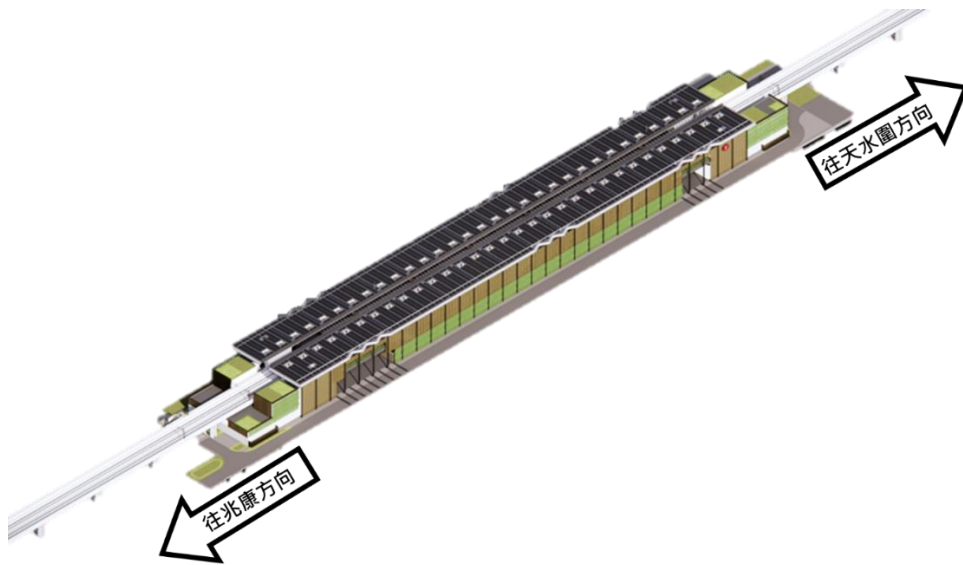
### 擬建屯馬綫洪水橋站位置

註：擬建洪水橋站的位置及其鐵路方案界線將以未來刊憲文件所顯示的為準。



擬建洪水橋站的初步橫切面概念圖

註：圖像只作概念展示用途。由於詳細規劃和設計工作仍在進行中，展示內容僅供參考，將來可能會有所變化。



擬建洪水橋站的初步外觀模擬概念圖

註：圖像只作概念展示用途。由於詳細規劃和設計工作仍在進行中，展示內容僅供參考，將來可能會有所變化。



### 洪水橋站項目宣傳資料



項目網站提供一站式最新項目資訊



小冊子



輕鐵車門貼紙



車站大堂大型貼紙 (分別張貼於天水圍站及兆康站)